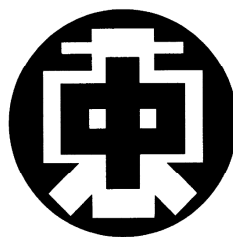


尾張旭市立東中学校

入学説明会

- <実施日> 平成24年1月26日(木)
<場所> 尾張旭市立東中学校 体育館
<日程> 受付 13:30~14:20
学校公開 13:30~14:15
ご自由に校内をご参観ください。(裏面参照)
入学説明会 14:20~15:20

- 1 校長あいさつ
- 2 本校の概要
- 3 本校の教育活動
- 4 生活のめあて
- 5 入学式について
- 6 保健関係
- 7 口座振替について
- 8 PTAについて
- 9 その他
- 10 質疑



尾張旭市立東中学校

〒488-0051 尾張旭市下井町前の上1602番地

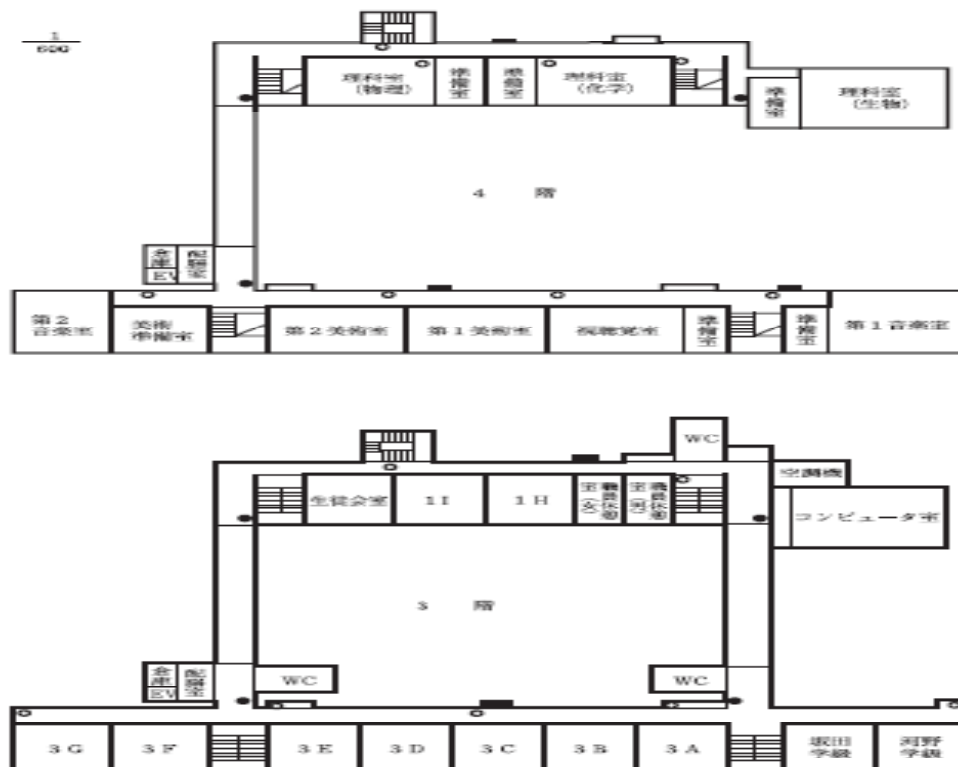
Tel 0561-54-6511 Fax 0561-52-2905

HPアドレス <http://www.owariasahi.jp/higashi-j/> (毎日更新中)

平成23年度 東中学校校舎平面図



平成23年度 東中学校校舎平面図



保護者の皆様へ

学校におきましては、保護者の皆様や地域の皆様の協力を得て、子どもたちを育てていきたいと考えております。そのためには、お互いが信頼し合い、共通理解していくことが大切になります。

本校は積極的に「開かれた学校の実践」に努めております。いつでも学校にお出かけいただき、お子さんや他の子どもたちの学校生活をご覧ください。そこから、保護者の皆様や地域の皆様との共通理解が始まると考えております。

お子さんの心豊かで健やかな成長を、学校・家庭の共通の願いとして、協同して教育活動を進めてまいります。

この資料をもとに、お子さんと一緒に中学校の生活について話し合ってくださいようお願いいたします。



尾張旭市立東中学校

<東中生になるみなさんへ>

4月からは、東中学校の一員です。皆さんの入学を大変心待ちにしております。

今、皆さんは、何となく不安を抱えているかもしれません。でも、心配はいりません。皆さんは、夢や希望をもって、東中学校での生活を楽しみにしててください。

中学校では、いろいろな教科の先生がいます。教科ごとに専門的な知識や考え方が得られ、自分の興味のあることをより深く追究することができます。また、朝や授業後は、部活動に打ち込むたくさんの生徒で活気にあふれています。皆さんも今の1・2年生の人たちと一緒に活動することになります。

中学校には、自分から求めようとすれば、自分を高め、豊かにする機会がいっぱいあります。

先生たちは、皆さんの夢や希望にあふれた思いをしっかりと受け止め、期待に応えていきたいと考えています。

学校は集団で生活をするところです。皆さん一人一人のよいところが発揮できるようにするためには、集団でのきまりや約束ごとが大切になります。

この資料を読んで、東中学校での生活を理解し、少しでも不安を取り除き、大きな期待をもって入学してくれることを心から願っています。

「ひんがし相談室」ではあなたの学校生活をサポートします。

東中学校には、「ひんがし相談室」があります。

ここには、どんなささいなことでも、みなさんの話や気持ちを聞き、みなさんを支えてくれるスクールカウンセラーと相談員がいます。

中学生にもなれば、友達のこと、進路のこと、勉強のこと、部活のこと・・・いろいろなことで悩むのは当たり前です。また、ストレスをためてしまうこともあります。

心が疲れた時は、「ひんがし相談室」のドアをノックしてください。

また、お子さんについて不安を感じたり、悩んだりしている保護者の方も、スクールカウンセラーと相談することができます。

ひんがし相談室 東中相談室だより 2011年度 第5号

年も明けて、3学期が始まりました。今はどんな気持ちでしょうか、休みが終わってしまっただけな気分になっている人、新しい気分ややる気込みがきている人、なぜか焦っている、イライラするなど、いろいろな人がいると思います。

何かあったことなどがありましたら、気軽に相談室を利用してください。どんな小さな悩み事でも受け付けます。下記の相談室開催日の昼休み、授業後に相談ができます。相談がストでも予約ができますし、休み時間に相談室をのぞいてもらってもいいです。お待ちしています。

心理学科コアム 一城功徳と矢野部一

テストで「頑張った」と思ったり、自分なりの思いが「やったー、よくできた」と思う人(成功)もいるでしょう。「えー、全然できなかった」と思う人(失敗)、「まあまあか」と思う人もいるでしょう。どうして同じ「頑張った」人によって感じ方が違うのでしょうか。

それは脳が学習の成果を記憶しているからです。つまり、もともと「頑張った」と思っている人にとっては「頑張った」は失敗になるでしょうし、もともと「頑張った」を目標にしていた人にとっては「頑張った」は成功になるでしょう。一般的に、成功は「頑張った」と思う人よりも、失敗は「頑張った」と思っている人よりも多く見られる傾向があります。成功した人よりも、失敗した人の方が多く見られる傾向があります。

もし、何かを目標として達成できなかったら、失敗したという認識で受け止めてしまわずに、目標を達成できなかったら、目標を達成できなかったという目標から挑戦してください。そして徐々にステップアップしていくと、いつかいろいろなことができていく自分に気づくと思います。

< 本校の概要 >

【校 訓】

錬 磨

健康な体
誠実な心
豊かな知性



【教育目標】

「生き生きとした笑顔が輝く東中生」

- 互いに認め合い、協力し合う仲間づくりを通して -

【生徒数・学級数】 平成24年1月23日現在

学 年	男 子	女 子	計	学級数
1 年	171	120	291	9
2 年	157	134	291	8
3 年	125	134	259	7
特別支援学級	4	0	5	2
計	457	388	845	26

平成24年度予定生徒数

859名 (1年:267 2年:292 3年:292 特別支援学級:8)

【卒業生進路状況】 平成22年度の状況です。

① 進路先・種別人数

進路先種別	人数	割合(%)	
就 職	1	0.4	
進 学	高等専門学校	3	1.2
	国公立高校(全日制)	159	63.9
	私立高校(全日制)	59	23.7
	専修各種学校	6	2.4
	定時・通信制・他	10	4.0
	県外私立公立高校	8	3.2
その他	3	1.2	
合 計	249		

② 全日制高校進学者 地域別人数

進学先地域別	人数	割合(%)
尾張旭・長久手	52	23.9
瀬戸・春日井	94	43.1
名古屋北東部	52	23.9
名古屋他地区	16	7.3
尾張他地区	4	1.8
三河地区	0	0.0
合 計	218	

<本校の教育活動>

【教科と年間の授業時数】

(平成24年度予定)

	国語	社会	数学	理科	音楽	美術	保体	技家	英語	道徳	学活	総合	総授業時数
1年	140	105	140	105	45	45	105	70	140	35	35	50	1015
2年	140	105	105	140	35	35	105	70	140	35	35	70	1015
3年	105	140	140	140	35	35	105	35	140	35	35	70	1015

...国語の中で一定時間書写を履修しますので、中学校でも習字道具を使用します。

...総合1：課題発見・追究に取り組む時間

総合2：「情報」の時間

...35時間(週1時間)、本年度より授業数が増える予定です。

【日 課】(平成24年度日課予定：月5時間、火水木金6時間)

50分授業		45分授業
8:35～8:45	S T	8:35～8:45
8:50～9:40	第1時限	8:50～9:35
9:50～10:40	第2時限	9:45～10:30
10:50～11:40	第3時限	10:40～11:25
11:50～12:40	第4時限	11:35～12:20
12:40～13:15	給食	12:20～12:55
13:15～13:30	清掃	12:55～13:10
13:50～14:40	第5時限	13:30～14:15
14:50～15:40	第6時限	14:25～15:10
15:40～15:50	S T	15:10～15:20

必要に応じ45分授業を設定する。

【教科担任制】

中学校では、理科は先生、数学は

先生というように、すべての教科で先生が入れ替わって授業をします。また、授業時間が45分から50分になります。

楽しい先生・優しい先生・頼りになる先生・・・先生がたくさんいます。勉強のこと、友達のこと、何でも気軽に話してください。



【情報教育】

東中学校では、さまざまな教育活動において、コンピュータを使った情報教育を行っています。

コンピュータ室と視聴覚室には、各40台のコンピュータがあり、すべてLANで接続されています。

1年生では、技術・家庭科の時間にコンピュータの授業を行います。また、総合的な学習の時間（全学年）に情報の時間があり、修学旅行・文化祭などの調べ学習に取り組んでいます。

【少人数指導授業】

基礎学力を付けることは、とても大切なことです。中学校生活を充実させ、目標をもって送るためにも、学力を向上させましょう。

東中学校では、基礎的な学力が身に付くように、少人数指導授業を実施しています。

教科は、2年生の数学（23年度）です。

分かる喜びと学ぶ楽しさを味わってもらうために、一人一人に応じた、きめ細かな指導に取り組んでいます。

【総合的な学習】

東中学校の総合的な学習の時間は、「地域・文化」を共通のテーマとして学習に取り組んでいます。

校外学習や修学旅行では、それぞれテーマを設けて、調べ学習に取り組めます。



【進路学習】

中学校を卒業するということは、「社会にはばたく」と考えます。長いようで短い3年間。中学校では、立派な社会人になれるよう自分の進路について考える時間を計画的に設定しています。

来年度、1年生では、二日間の日程で地域の事業所やお店等へ出かけ、実際に仕事を体験させてもらう予定です。

また、3年生では、実際に高校の先生の話聞くなどして、具体的に自分の将来や進路について考える機会を設けています。

こうした「進路学習」も中学校では大切な学習の一つです。

【外部講師】

東中学校では、教科の授業や部活動において、地域の方に講師として来ていただいております。もしかしたら、近所の方や知っている人が講師かもしれません。

東中学校では、こうした地域の皆さんと一緒に学習したり、活動したりすることはとても大切だと考えています。

地域の講師の方による教科、部活動は次のとおりです。(23年度)
《教科》社会、音楽、美術、技術・家庭、保健体育、総合的な学習
《部活動》弓道部、吹奏楽部、サッカー部、剣道部、男子バレーボール部、女子バレーボール部、ソフトテニス部、男子バスケット部



【部活動】

東中学校では、希望者が部活動に参加することができます(あくまでも課外の活動であり、希望制です)。勉強以外にも自分を高める場をもち、健全な心を育ててほしいと思います。

学級以外の友達もでき、人間関係の幅も広がります。ともに汗を流し、同じ目的に向かって頑張るのもよいものです。

サッカーなどでクラブチームに入っている場合、部活動に参加できないケースがあります。詳しくは顧問とご相談ください。

(二重登録ができない、練習計画が合わない等)

平成23年度に実施している部活動

- ・バスケットボール男女
- ・バレーボール男女
- ・ソフトテニス女
- ・陸上男女
- ・卓球男女
- ・弓道男女
- ・剣道男女
- ・サッカー
- ・野球
- ・ソフトボール
- ・吹奏楽
- ・美術
- ・パソコン
- ・箏曲
- ・駅伝(9月-11月)

【スクールフェスティバル】

体育祭・文化祭・合唱祭をまとめてスクールフェスティバルとよんでいます。生徒会が中心となって行われる一大行事です。

<23年度>

- 9月15日(木) オープニングセレモニー・体育祭
- 10月6日(木) 合唱祭
- 10月7日(金) 文化祭・講演会・エンディングセレモニー

【生徒会活動】

生徒議会・室長会・実行委員会等での話し合いが活発に行われます。



生徒会活動 — 生徒会執行部

生徒の自主的な活動のリーダーとして活躍します。執行部の皆さんの活躍により、東中の行事が盛り上がります。

- 室長会 --- 各学年ごとの行事の計画・運営を行います。
球技大会・校外学習・キャンプ・修学旅行などにおいて活動を企画します。
- 生徒議会 --- 原則隔週1回行われます。生徒会執行部と学級をつなぐ議員が活躍します。
生徒会活動は、議会を中心に進められます。
- 生徒総会 --- 年に2回行われます。半年ごとの生徒会の活動や委員会の計画が決まります。
生徒だけで運営します。
- 委員会 ----- 学校生活をより充実したものにするため、委員会活動を行います。
- 実行委員会 --- スクールフェスティバル等の大きい行事は実行委員会を組織して活動します。

プルトップ回収に協力を

皆さんは職員室前の通り廊下を通った時に大きな車いすの絵があるのをご存知でしょうか。今は真っ白ですが、プルトップが集まるプルトップだけの車いすに色をつけて、こうと思います。そして、車いす全体に色を塗られたとき、車いす一台と交換ができるという仕組みになっています。

プルトップは飲料物などの缶のふたの部分についているものです。800個集めると車いす一台と交換してもらえます。

みなさんの協力ですぐの交換も夢ではありません。ぜひ車中蓋の力を合わせて取り組みましょう！

ついに3学期スタート!

新年明けまでおめでとうございます。今年も新年度です。なので秋のようにいくと上向かって努力する年になります。

3学期に入り、三年はいよいよ大試みの前に進みます。また、残り少ない学校生活を大切に過ごしてください。

Revolution THE FIFTH

1/23
The fifth
発行者 森 俊人
小林 鈴花

インフルエンザに気をつけよう

この時期になるとインフルエンザになる人が多く出てきます。インフルエンザ予防に努めましょう。

- 予防・治療について
- 人ごみへの外出をなるべく避け、帰宅時は手洗いがいをしましょう。
- 十分な睡眠・栄養・保健に心がけ体調を整えましょう。
- 室内を乾燥させないように、加湿器等で適切な湿度を保ちましょう。
- 咳やくしゃみが出る時は咳エチケットを守りましょう。
- 授業中にストンプを付ける際には必ず放屁に気を取らなれず、おまじないをしましょう。

Monthly Fortune

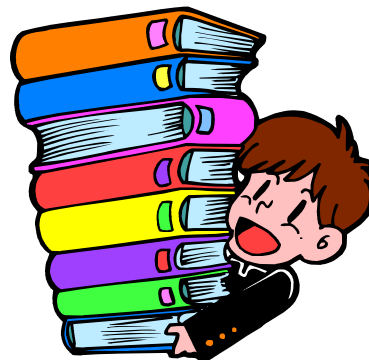
今月の運勢

- 一月生 困難を乗り越えよう
- 二月生 抱りは宝物
- 三月生 素晴らしい二月
- 四月生 毎日健康
- 五月生 好きな人に接近
- 六月生 安全が第一
- 七月生 良い結果が生まれる
- 八月生 うれしい出来事
- 九月生 先が見えない
- 十月生 細き神にも礼儀あり
- 十一月生 物事の可能性
- 十二月生 旅行が吉

【平成23年度生徒会スローガン】

前期：Change

後期：Revolution



<生活のめあて>

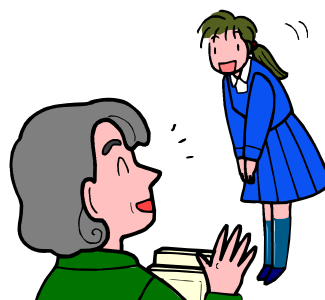
中学校は学びの場です。授業で多くのことを学び、また、学校生活や行事などで思いやりや協力を学びます。生活をしていく上でのルールやマナーを学び、守ることはとても大切なことです。一人一人が「自ら考え、判断し、責任のある行動がとれる人間」になるよう努力しましょう。

東中学校の校則は、自ら良識をもって正しく判断できる生徒の育成を願い、必要最低限のきまりにしようと話し合われてきました。その伝統を守りながら、たえず自らの姿をふりかえり、中学生らしいみだしなみに心がけ、東中生としての誇りをもって行動しましょう。

【生活態度】

- ・あたたかく活気のある学校にしよう。
- ・進んであいさつをしよう。
- ・ゆとりをもって登校しよう。
- ・自分の仕事は責任をもってやりとげよう。
- ・中学生らしい身だしなみにしよう。

平成23年度版
生徒手帳より



【学 習】

- ・放課と授業のけじめをつけよう。
- ・積極的に授業に取り組もう。
- ・自主的に計画を立てて学習に取り組もう。

【給 食】

- ・清潔に心がけ楽しく会食しよう。
- ・みんなで協力し、準備・後かたづけをしよう。



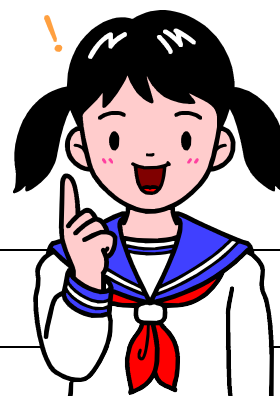
【清 掃】

- ・互いに助け合い責任をもって清掃に取り組もう。

【交通安全】

- ・交通ルールを守り、身の安全に心がけよう。

<東中学校校則>



1 服装・頭髪を整えて生活する。

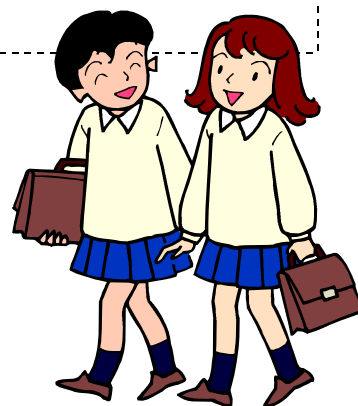
頭 髪	清潔で活動しやすい髪形を心がける。
制 服	東中指定の制服を着用する。
靴 下	白色を基調としたものを着用する。
靴	運動靴を着用する。
カバン	学校生活に適したものを使用する。
防寒具	寒い時期には防寒具を着用してもよい。

- 2 学校生活に支障をきたす物、危険な物、貴重品は持ってこない。
- 3 通学路を通り安全に登下校する。自転車での通学は禁止する。
- 4 社会の変化により、この校則に不都合なことや問題となることが生じたときは、生徒・保護者・職員が話し合っ改定することができる。

その他

携帯電話、カメラ、ゲーム機等を持ってこない。
不必要な物や現金は持ってこない。
登下校中の買い物、買い食いはしない。

詳しくは、本校の生徒手帳に記載してありますので、ご確認ください。



＜東中の一年間：今年度の例＞

（平成23年度 東中学校年間行事計画）

月	記 事	月	記 事
4月	入学式・始業式	10月	文化祭
	着任式・歓迎式		合唱祭
	身体測定		中間テスト
	給食開始		生徒会役員選挙
	離任式		校外学習
	学級写真		
	授業参観・P総会・学年懇談会		
	教育相談		
5月	避難訓練	11月	口座引落
	口座引落		教育相談
	中間テスト		進路説明会
	生徒総会		期末テスト
	部活懇談会 部活見学		クリーン作戦
	若狭臨海学校 土砂崩れのため9月実施		
6月	口座引落	12月	3年実力テスト
	修学旅行		1年福祉実践教室
	校外学習		個人懇談会
	進路説明会		給食最終日
	期末テスト		学年集会
	除草作業		終業式
7月	2年職場体験	1月	始業式
	口座引落・個人懇談会		口座引落
	給食最終日		3年学年末テスト
	学年集会		入学説明会
	終業式		授業参観・子育て講演会
	中総体瀬戸旭大会		
	中総体愛日大会		
	愛日陸上大会		
	吹奏楽コンクール尾東大会		
中総体県大会			
8月	出校日	2月	教育相談
			口座引落
			3年個人懇談会
			1・2年学年末テスト
			3年奉仕活動
9月	始業式・防災訓練	3月	3年生を送る会
	口座引落		卒業式
	3年実力テスト		生徒会役員選挙
	体育祭		給食最終日
			学年集会
	修了式		

<平成24年度 入学式のご案内>

1. 日 時 平成24年4月5日(木) 受付開始：午前8時30分
受付終了：午前8時45分
入 学 式：午前9時00分～

午前8時45分までに受付を済ませていただくように、ご来校ください。

お車でみえる方は、運動場を開放しますので、南門より入ってください。なお、安全のため、正門(北門)は、徒歩又は自転車の方のみの通行とさせていただきます。

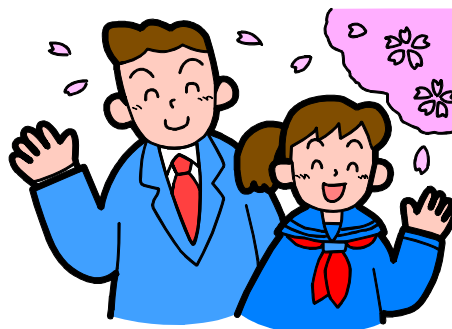
体育館東で受付を行っています。近くで学級編制プリントを配っています。お子さんは、すぐに南館1階昇降口から教室(南館1階又は北館3階)に入ってください。教室前で整列した後、8時50分から体育館へ移動となります。

2. 会 場 東中学校 体育館

保護者の方は、受付を済ませましたら8時55分までに体育館で着席をお願いいたします。

3. その他

- ・尾張旭市教育委員会からの就学通知書をご持参ください。
保護者の方が受付にご提出ください。
- ・保護者の方も上履きをご用意ください。
スリッパ等はありませんので、ご了承ください。
- ・入学式の日、体育館シューズ・教室用スリッパが必要ですので、お子さんに持参させてください。



<東中学校指定物品のご案内>

下記の物品については、東中学校で指定させていただいております。入学式までに買いそろえていただきますようお願いいたします。

尚、入学式では、体育館シューズ、教室用スリッパが必要ですので、ご承知おきください。

・ 体育館シューズ（青色）	2、800円
・ 教室用スリッパ（紺色）	1、000円
・ 体育用ジャージ（上）	5、300円
・ 体育用ジャージ（下）	4、700円
・ 体育用半そでシャツ	2、700円
・ ハーフパンツ（紺）	2、400円

上記の指定物品につきましては、以下の店でご購入ください。

校内販売はいたしません。

体育館シューズ、スリッパ

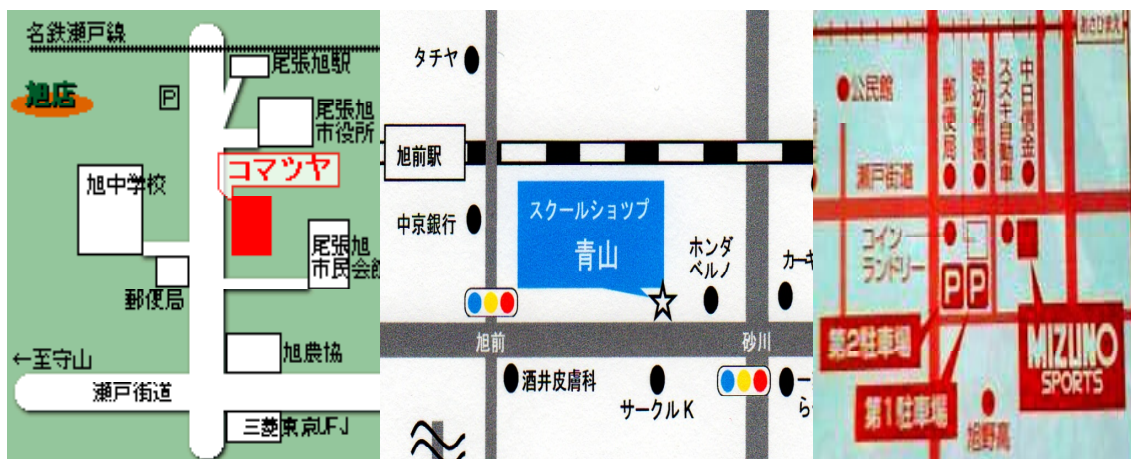
コマツヤ（東大道町原田）TEL 0561(54)1150

水野スポーツ（東印場町）TEL 0561(54)2789

体操服

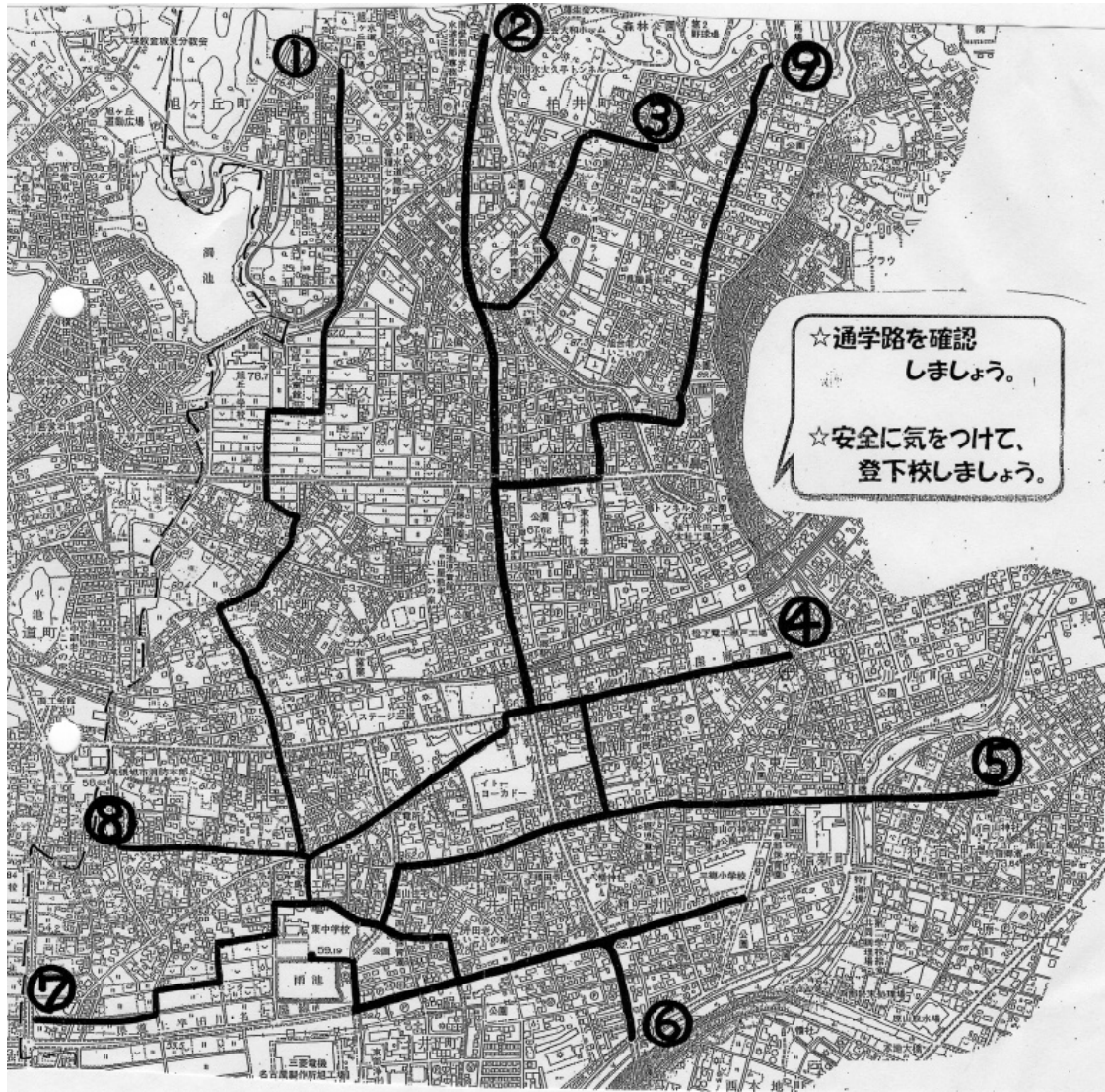
コマツヤ（東大道町原田）TEL 0561(54)1150

スクールショップ 青山（旭前町広久手）TEL 0561(53)2234

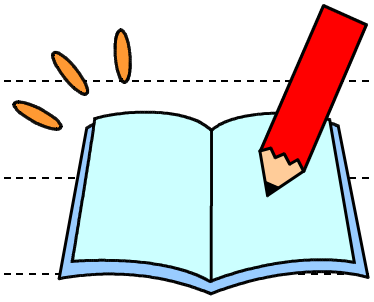


ご不明な点がございましたら、東中学校の教務主任：加藤奈保樹までお問い合わせください。

<通学路>



メ モ



A series of horizontal dashed lines for writing, spanning the width of the page below the illustration.