



市内中学生の携帯電話 インターネット接続の実態調査


尾張旭市中学校長会と生徒指導主事会では、中学生の携帯電話やネット接続に関わるトラブルの多発を受け、生徒への指導や保護者への啓発を進めるため、本年10月に実態調査を実施しました。その結果を掲載します。 2007.12.10




尾張旭市内の中学生は、女子の70%が、男子の50%がケータイを持っています。持っていない生徒の内、女子では70%が、男子では60%弱が持ちたいと思っています。持っている、持ちたいと思う生徒を合わせると、80%以上になり、「**ケータイの持ち方・持たせ方**」は中学生全体に関わる課題だと言えます。




ケータイへのアクセス制限の実施率は25%程度にとどまっています。1年生では30%以上でアクセス制限がしてあり、少しずつアクセス制限の大切さが広まっているようです。女子の場合、ケータイ所持生徒の半数以上が中学校入学以前に所持しています。「**持たせる時のアクセス制限**」がサイバー被害防止の決め手です。



サイバー被害に遭うリスクの多い個人の「H.P」や「掲示板」を開設している女子は男子の3倍以上、「チェーンメール」を受信したり転送したりしている女子は男子の2倍、「プロフ」へのアクセスをしている女子は男子の3倍以上です。つまり「**女子は男子の3倍**」サイバー被害の危険があることとなります。



悪口や中傷を書き込む温床となる、20%の生徒が個人の「H.P」や「掲示板」を開設し、8%の生徒の生徒が書き込んだ経験があることを考えると、ネットでの悪口や中傷の書き込みは日常的に行われていると思われます。遊び感覚でも度が過ぎれば「**ネット加害者**」になることに気づかせる必要があります。

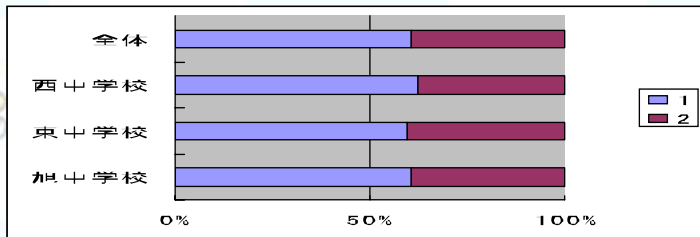


*問5から集計結果を順に掲載していますが、問1から問4は、学校名、性別、学年等を聞いたものですから省略してあります。
*迷惑メール対策に関する情報は「**日本データ通信 H.P.**」をご覧ください。 <http://www.dekyo.or.jp/soudan/index.html>
*アクセス制限(フィルタリングサービス)については次のURLを参考にしてください。

<http://www.tca.or.jp/japan/information/keitai/index6.html>

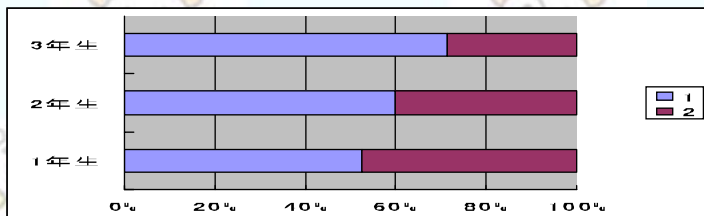
問 5 - 1 携帯電話所持率（中学校別）

< 母数：2107 >



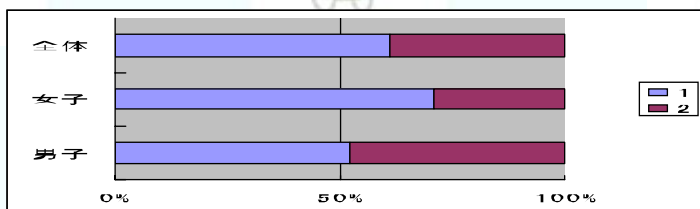
- 1 : 持っている
- 2 : 持っていない

問 5 - 2 携帯電話所持率（学年別）



- 1 : 持っている
- 2 : 持っていない

問 5 - 3 携帯電話所持率（男女別）



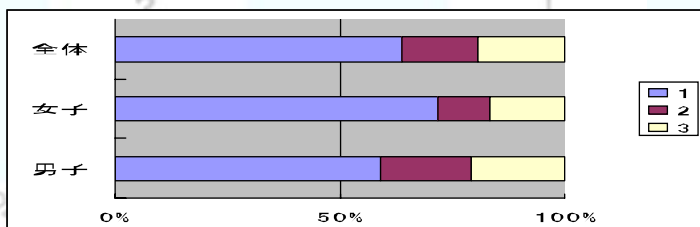
- 1 : 持っている
- 2 : 持っていない

問 5 携帯電話所持率

女子は 70 %、男子は 50 %、全体では 60 % が所持している。学年が進むにつれ所持率が上がり 3 年生では 7 割が所持している。学校間に顕著な差は見られない。

問 6 携帯電話非所持者の所持希望

< 母数：823 >



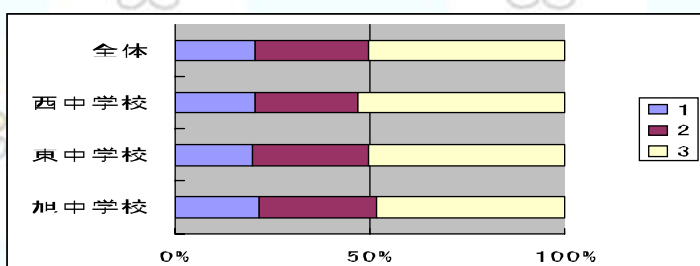
- 1 : 持ちたい
- 2 : 持つつもりはない
- 3 : 分からない

問 6 携帯電話非所持者の所持希望

女子では 70 % 以上が所持を希望している。男子の所持希望は 60 % 弱にとどまり全体では 60 % 強が希望している。女子の方に「コミュニケーション・ツール」としての役割が大きいと思われる。

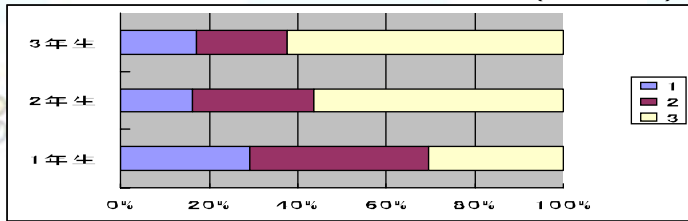
問 7 - 1 携帯電話を所持した時期（学校別）

< 母数：1284 >



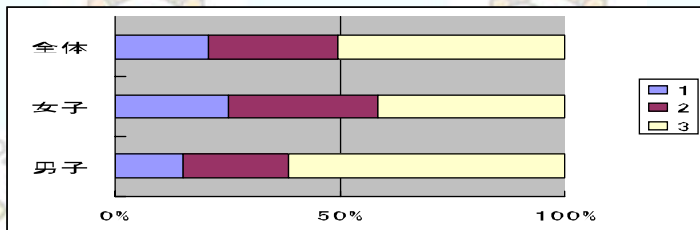
- 1 : 小学校 5 年生まで
- 2 : 小学校 6 年生まで
- 3 : 中学校に入ってから

問 7 - 2 携帯電話を所持した時期（学年別）



- 1 : 小学校 5 年生まで
- 2 : 小学校 6 年生まで
- 3 : 中学校に入ってから

問 7 - 3 携帯電話を所持した時期（男女別）



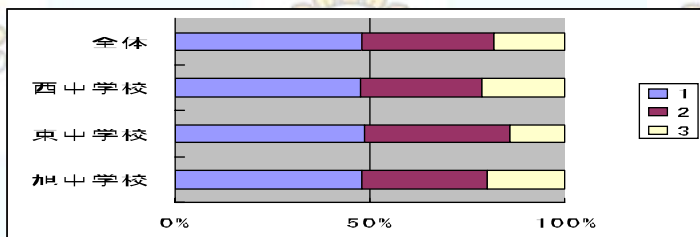
- 1 : 小学校 5 年生まで
- 2 : 小学校 6 年生まで
- 3 : 中学校に入ってから

問 7 携帯電話を所持した時期

低学年ほど携帯電話を所持する時期が早く、1年生では70%近くが中学校入学以前に所持している。この傾向は今後進むと思われるので、小学校段階での保護者への啓発が急務である。男女別では、女子の方が所持する時期が早く、60%近くが中学校入学以前に所持している。

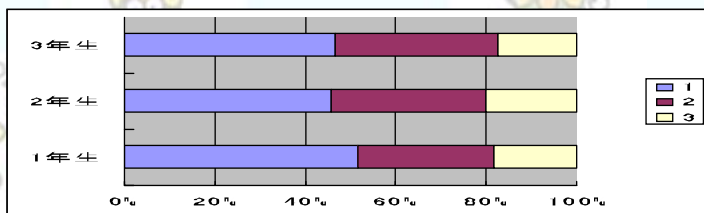
問 8 - 1 所持させるときの約束事（学校別）

< 母数 : 1284 >



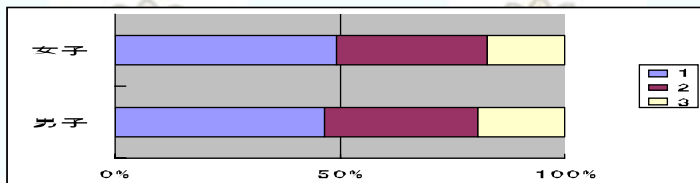
- 1 : 約束事を決めて使用
- 2 : 特に約束はしていない
- 3 : 保護者の意志で持たせた

問 8 - 2 所持させるときの約束事（学年別）



- 1 : 約束事を決めて使用
- 2 : 特に約束はしていない
- 3 : 保護者の意志で持たせた

問 8 - 3 所持させるときの約束事（男女別）



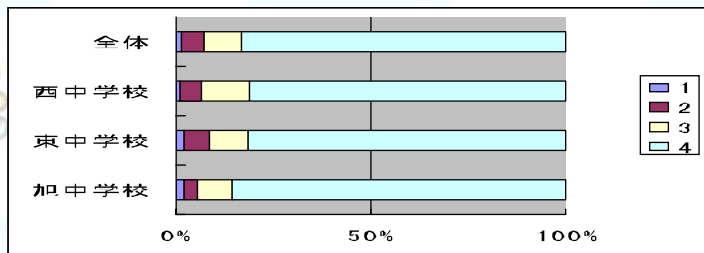
- 1 : 約束事を決めて使用
- 2 : 特に約束はしていない
- 3 : 保護者の意志で持たせた

問 8 所持させるときの約束

生徒と約束事（金額・時間・使用法等）を決めて所持させているのは50%弱である。保護者の都合や考えで持たせているケースは20%程度にとどまっているが、このケースでは一定の約束をしている割合が高いと思われる。

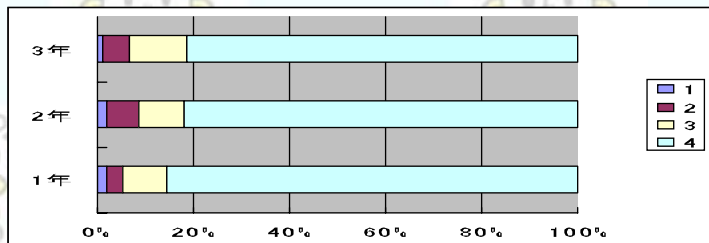
問 9 - 1 携帯電話を使用する一番の理由（学校別）

< 母数 : 1284 >



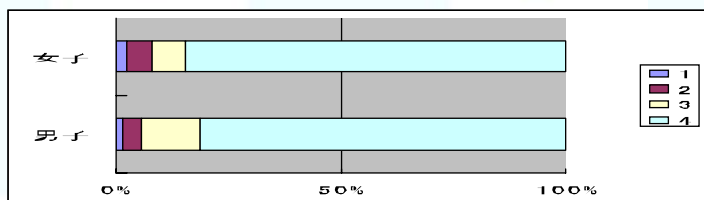
- 1 : チャットや掲示板へのアクセス
- 2 : インターネットへの接続
- 3 : 家族や友人との電話
- 4 : 家族や友人とのメール

問 9 - 2 携帯電話を使用する一番の理由（学年別）



- 1 : チャットや掲示板
- 2 : インターネット
- 3 : 家族・友人との電話
- 4 : 家族・友人とのメール

問 9 - 3 携帯電話を使用する一番の理由（男女別）



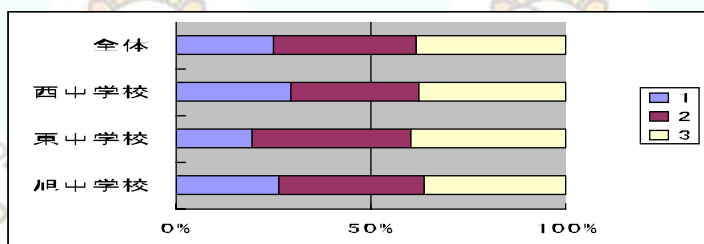
- 1 : チャットや掲示板
- 2 : インターネット
- 3 : 家族・友人との電話
- 4 : 家族・友人とのメール

問 9 携帯電話を使用する一番の理由

90%以上がメールと答えている。電話というものの実際にはメールのためのツールということである。サイトへのアクセスを目的とする生徒が2年生に多い。

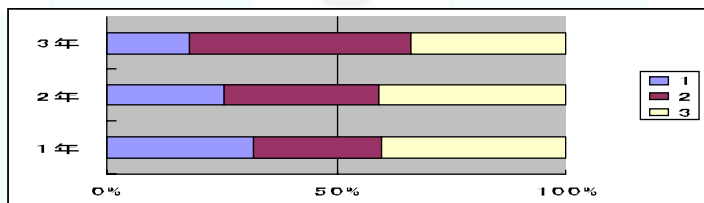
問 10 - 1 携帯電話へのアクセス制限（中学校別）

< 母数 : 1284 >



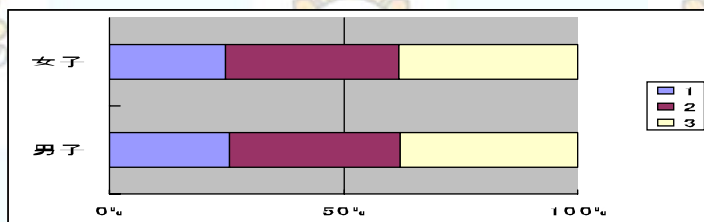
- 1 : 制限している
- 2 : 制限していない
- 3 : わからない

問 10 - 2 携帯電話へのアクセス制限（学年別）



- 1 : 制限している
- 2 : 制限していない
- 3 : わからない

問 10 - 3 携帯電話へのアクセス制限（男女別）



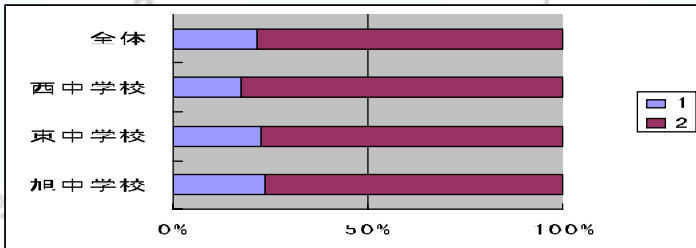
- 1 : 制限している
- 2 : 制限していない
- 3 : わからない

問10 携帯電話へのアクセス制限

アクセス制限をしているのは、全体の25%程度にとどまっている。低学年ほど制限をしている生徒が多く（1年生では30%超）、関心と必要性が深まってきている。男女差は見られない。他の2中に比べて東中の割合が少ない。

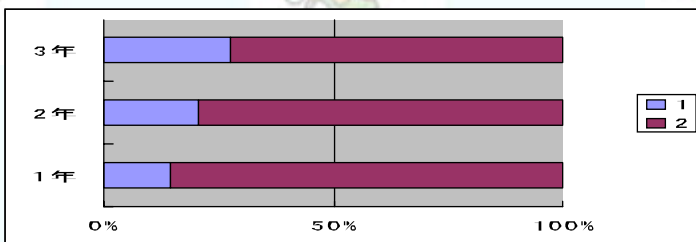
問11-1 掲示板やHPの開設（学校別）

<母数：1284>



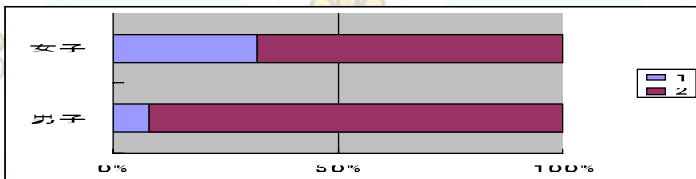
- 1 : 開設している
- 2 : 開設していない

問11-2 個人的な掲示板やHPの開設（学年別）



- 1 : 開設している
- 2 : 開設していない

問11-3 個人的な掲示板やHPの開設（男女別）



- 1 : 開設している
- 2 : 開設していない

問11 掲示板やHPの開設

20%程度の生徒が携帯電話上で「掲示板」「HP」を開設したことがある。学年が上がるほど割合が高くなっている。男女別では女子が30%以上であるのに対し、男子は10%以下にとどまっている。「誹謗」「中傷」の温床になることを考えると女子のリスクが大きいと言える。旭中・東中に比べ西中の割合は低い。

問12 自分が使えるパソコンの有無（学校別）

<母数：2107>



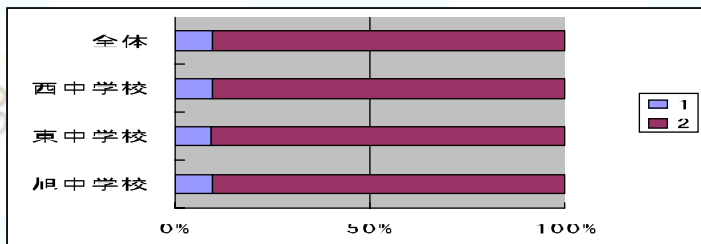
- 1 : ある
- 2 : ない

問12 自分が使えるパソコンの有無

8割の生徒に家で使えるパソコンがある。旭中・西中に比べ東中の割合が少ない。

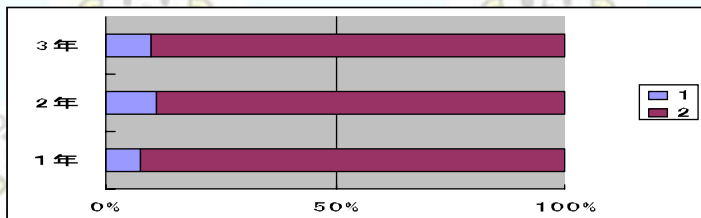
問 13 - 1 自分が使うパソコンの使用者（学校別）

< 母数：1723 >



- 1：自分専用
- 2：家族共用

問 13 - 2 自分が使うパソコンの使用者（学年別）



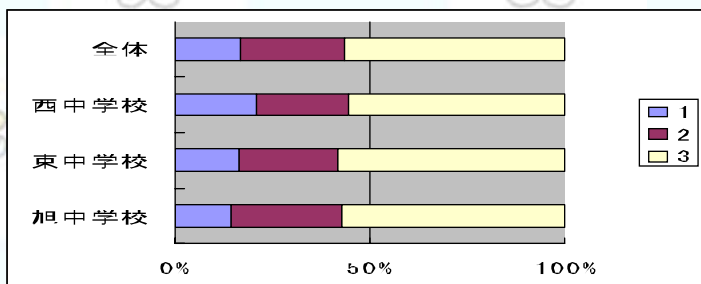
- 1：自分専用
- 2：家族共用

問 13 自分が使うパソコンの使用者

自分専用のパソコンを持っているのは 10 % 強にとどまっております、ほとんどが家族との共用である。

問 14 パソコンへのアクセス制限（学校別）

< 母数：1723 >



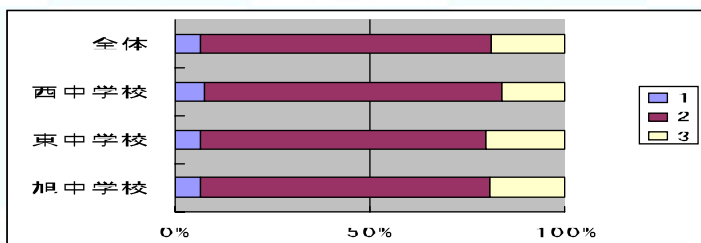
- 1：制限している
- 2：制限していない
- 3：わからない

問 14 パソコンへのアクセス制限

制限しているのは 15 % 弱で携帯電話のアクセス制限より 10 % 程度少ない。携帯電話へのアクセス制限は無料で販売店が処置するが、パソコンの場合はソフトを購入してインストールしなければならないので、この違いが制限をかけている割合の差に成っていると思われる。学校別では西中の割合がやや高い。

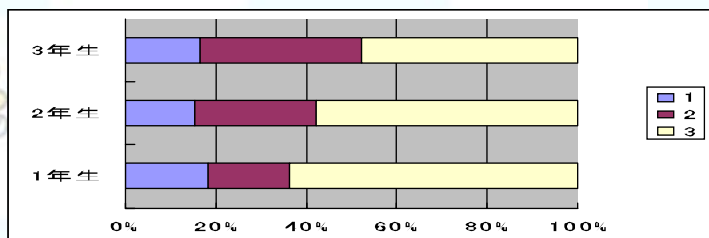
問 15 - 1 悪口や中傷を書き込まれた経験（学校別）

以下の項目 < 母数：1930 >



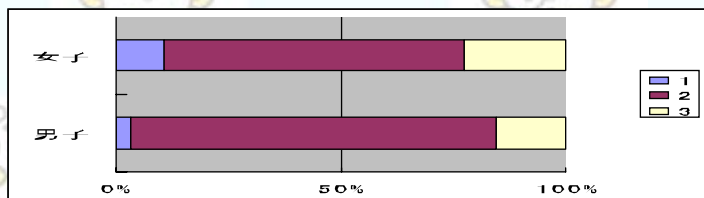
- 1：経験あり
- 2：経験なし
- 3：わからない

問 15 - 2 悪口や中傷を書き込まれた経験（学年別）



- 1 : 経験あり
- 2 : 経験なし
- 3 : わからない

問 15 - 3 悪口や中傷を書き込まれた経験（男女別）

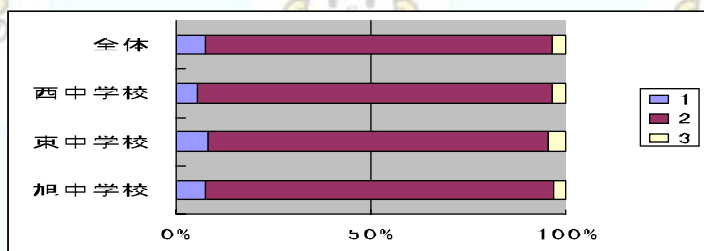


- 1 : 経験あり
- 2 : 経験なし
- 3 : わからない

問 15 悪口や中傷を書き込まれた経験

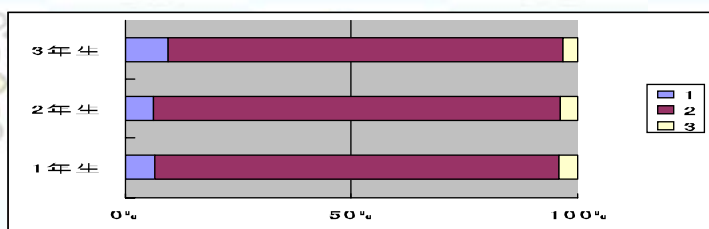
6%の生徒が書き込まれたと答えているが、本人が気づいていないケースもあるので、実数はもっと多いと思われる。男女別では、女子が10%と男子の3倍になっており、女子のリスクの高さが表れている。学年別では1年生がやや多く携帯電話を持ち始めたころ、メールで悪口を書き合うネットワークが出来るためと思われる。

問 16 - 1 悪口や中傷を書き込んだ経験（学校別）



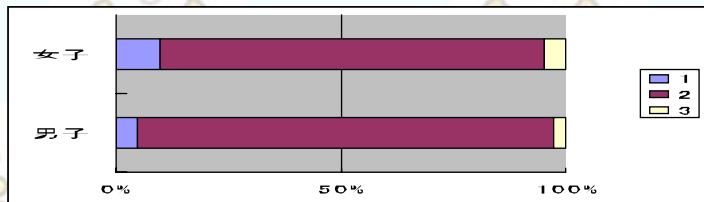
- 1 : 経験あり
- 2 : 経験なし
- 3 : わからない

問 16 - 2 悪口や中傷を書き込んだ経験（学年別）



- 1 : 経験あり
- 2 : 経験なし
- 3 : わからない

問 16 - 3 悪口や中傷を書き込んだ経験（男女別）

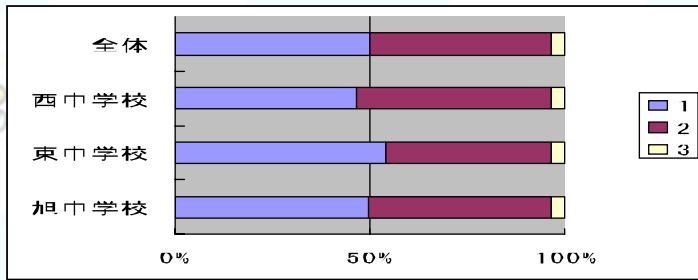


- 1 : 経験あり
- 2 : 経験なし
- 3 : わからない

問 16 悪口や中傷を書き込んだ経験

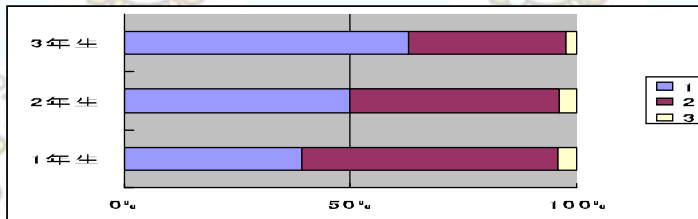
全体では8%弱の生徒が書き込んだと答えている。女子の10%が書き込んだ経験があり男子の2倍以上になる。学年別では3年生が多いが、携帯電話を持っている期間が長くなっているためと思われる。

問 17 - 1 チェーンメールの受信（学校別）



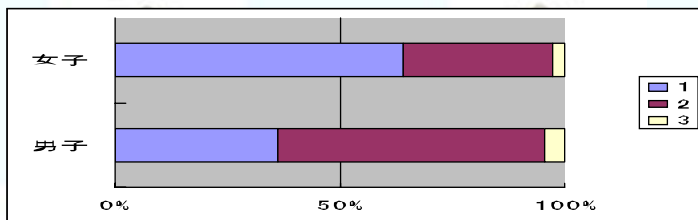
- 1 : 経験あり
- 2 : 経験なし
- 3 : わからない

問 17 - 2 チェーンメールの受信（学年別）



- 1 : 経験あり
- 2 : 経験なし
- 3 : わからない

問 17 - 3 チェーンメールの受信（男女別）

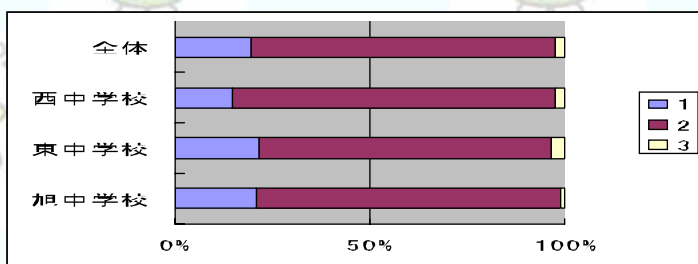


- 1 : 経験あり
- 2 : 経験なし
- 3 : わからない

問 17 チェーンメールの受信

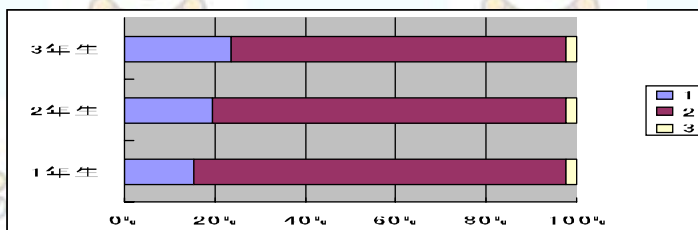
50%の生徒が受信した経験があり予想以上に広まっていると考えられる。女子は60%に受信経験があり、これは男子の2倍近くになる。学校別では東中学校がやや多い。

問 18 - 1 チェーンメールの転送（学校別）



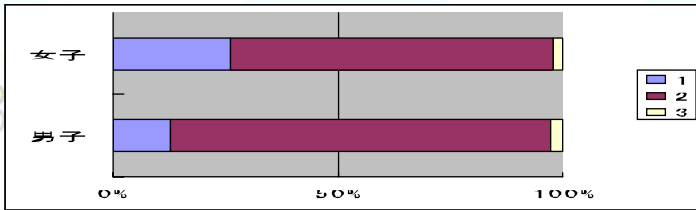
- 1 : 経験あり
- 2 : 経験なし
- 3 : わからない

問 18 - 2 チェーンメールの転送（学年別）



- 1 : 経験あり
- 2 : 経験なし
- 3 : わからない

問 18 - 3 チェーンメールの転送（男女別）

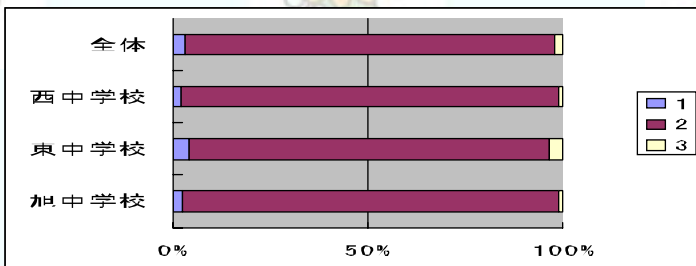


- 1 : 経験あり
- 2 : 経験なし
- 3 : わからない

問 18 チェーンメールの転送

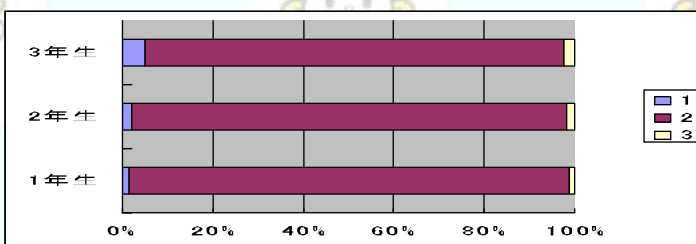
17%の生徒が送信されたメールを転送している。問 17で 50%の生徒に受信経験があるので、約三分の一が無視できずに転送していることになる。ここでも、女子の転送率が男子の 2 倍になっている。学年が進むに連れ転送する生徒が増加している。

問 19 - 1 出会い系サイトへのアクセス（学校別）



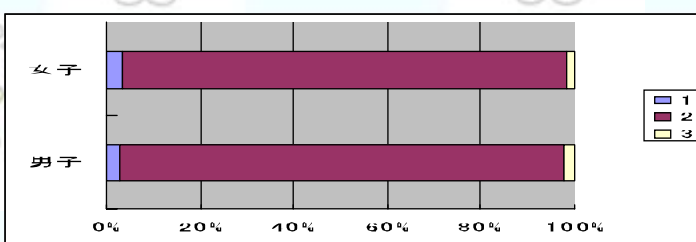
- 1 : 経験あり
- 2 : 経験なし
- 3 : わからない

問 19 - 2 出会い系サイトへのアクセス（学年別）



- 1 : 経験あり
- 2 : 経験なし
- 3 : わからない

問 19 - 3 出会い系サイトへのアクセス（男女別）

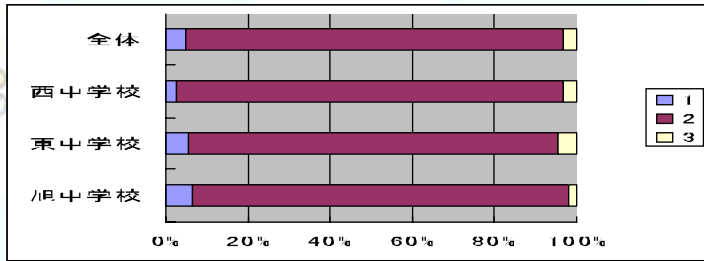


- 1 : 経験あり
- 2 : 経験なし
- 3 : わからない

問 19 出会い系サイトへのアクセス

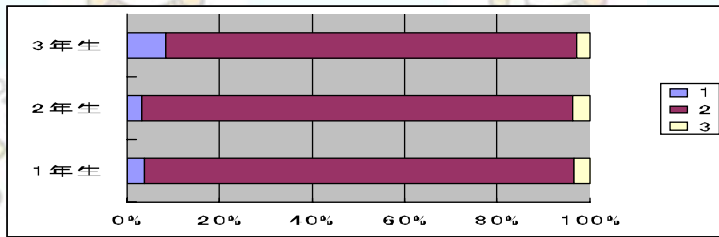
アクセス経験者は 2.5%強で 1 学級に 1 人程度の割合になる。思ったより少ない印象もあるが、実人数は 55 人でありアクセス後のリスクの大きさを考えると指導上無視できないといえる。男女差はほとんどない。学校別では東中学校の割合がやや多い。

問 20 - 1 アダルトサイトへのアクセス（学校別）



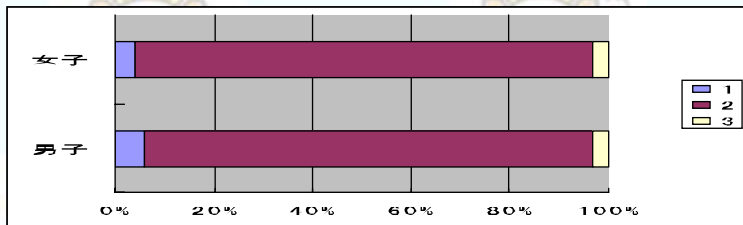
- 1 : 経験あり
- 2 : 経験なし
- 3 : わからない

問 20 - 2 アダルトサイトへのアクセス（学年別）



- 1 : 経験あり
- 2 : 経験なし
- 3 : わからない

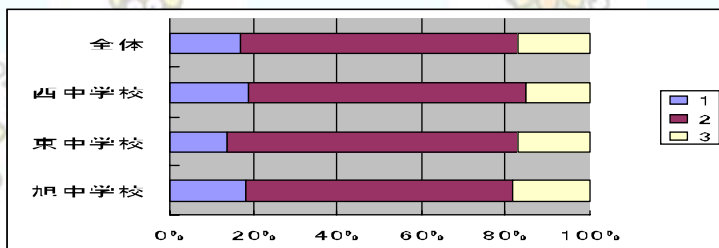
問 20 - 3 アダルトサイトへのアクセス（男女別）



問 20 アダルトサイトへのアクセス

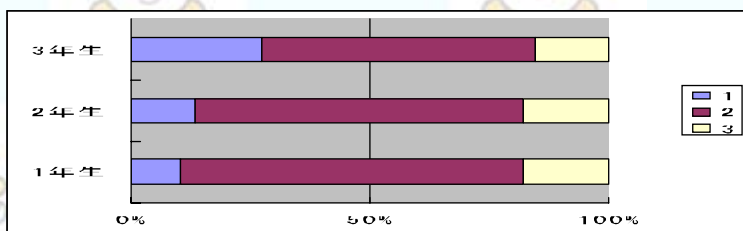
アクセス経験者は 4.5 % 程度であり男子が女子より若干多い。1・2 年生の間に大きな差はないが、3 年生は 1・2 年生に比べ 3 倍近く経験している。学校別では西中学校が他の 2 校に比べ少ない。

問 21 - 1 「プロフ」へのアクセス（学校別）



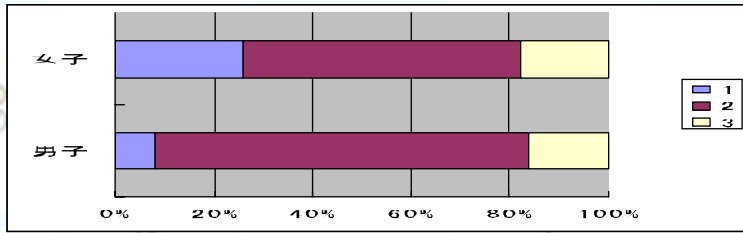
- 1 : 経験あり
- 2 : 経験なし
- 3 : わからない

問 21 - 2 「プロフ」へのアクセス（学年別）



- 1 : 経験あり
- 2 : 経験なし
- 3 : わからない

問 21 - 2 「プロフ」へのアクセス（男女別）

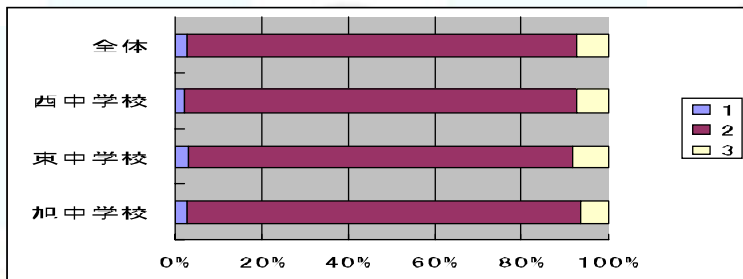


- 1 : 経験あり
- 2 : 経験なし
- 3 : わからない

問 21 「プロフ」へのアクセス

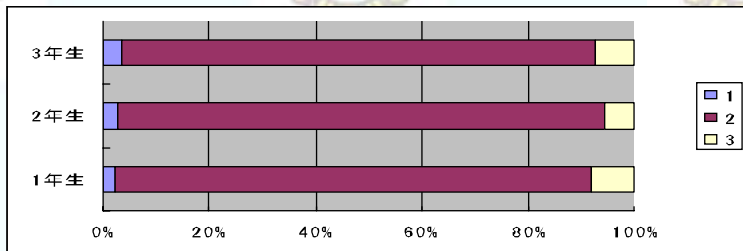
全体で 15 % 強の生徒にアクセス経験がある。女子は 24 % と高く男子の 3 倍以上になっている。学校別では、旭中学校・西中学校に比べ、東中学校が若干少ない。市内の中学生で「プロフ」のサイトへ自分の情報を貼っている生徒もあり、今後女子を中心に加熱する可能性がある。

問 22 - 1 学校裏サイトへのアクセス（学校別）



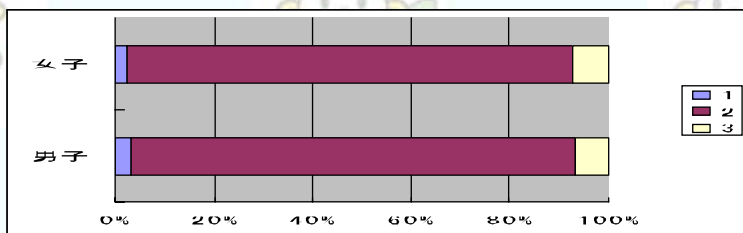
- 1 : 経験あり
- 2 : 経験なし
- 3 : わからない

問 22 - 2 学校裏サイトへのアクセス（学年別）



- 1 : 経験あり
- 2 : 経験なし
- 3 : わからない

問 22 - 3 学校裏サイトへのアクセス（男女別）

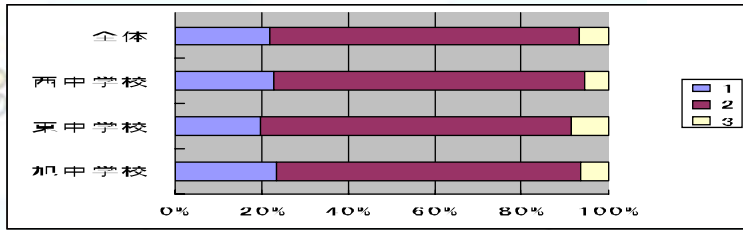


- 1 : 経験あり
- 2 : 経験なし
- 3 : わからない

問 22 学校裏サイトへのアクセス

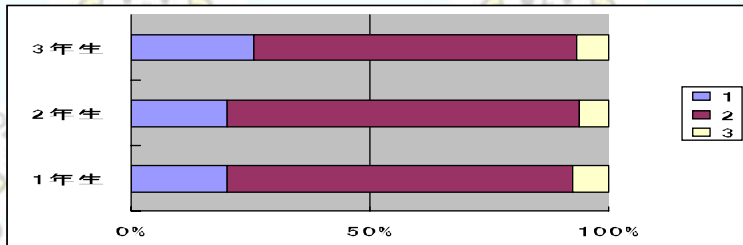
全体では 2.5 % の生徒にアクセス経験がある。男女とも 2 % 台の経験で大きな差はない。学年が上がるにつれ経験者の割合が多くなっている。学校別では大きな差はない。経験者の割合から、三中学校にはいわゆる「学校裏サイト」といわれるサイトは作られていないと思われる。

問 23 - 1 ネット接続での不安（学校別）



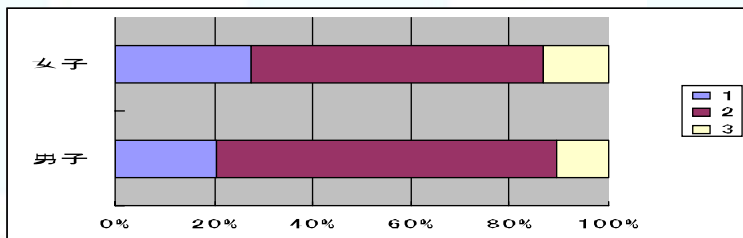
- 1 : 不安に思う
- 2 : 不安に思わない
- 3 : わからない

問 23 - 2 ネット接続での不安（学年別）



- 1 : 不安に思う
- 2 : 不安に思わない
- 3 : わからない

問 23 - 3 ネット接続での不安（男女別）

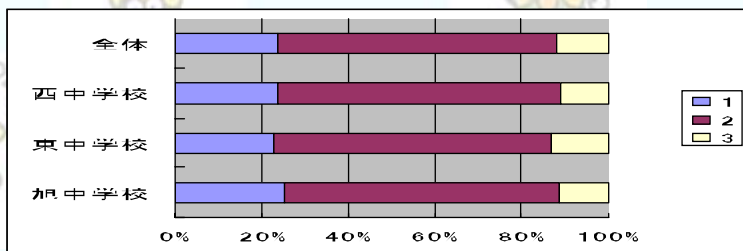


- 1 : 不安に思う
- 2 : 不安に思わない
- 3 : わからない

問 23 ネット接続での不安

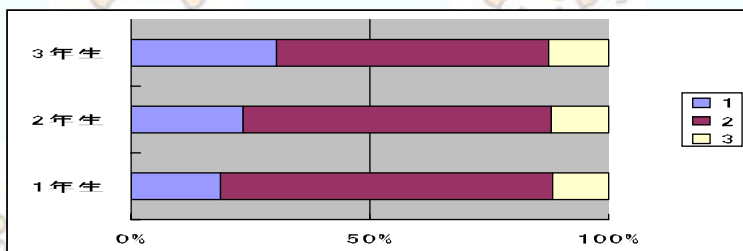
ほぼ 20 % の生徒が不安を感じている。不安を感じる生徒は、男子より女子の方が 10 % 近く多い。学年別では 3 年生が 1・2 年生より多く感じている。学校別では東中学校が旭中学校・西中学校より若干少ない。

問 24 - 1 ネット上での個人情報漏洩（学校別）



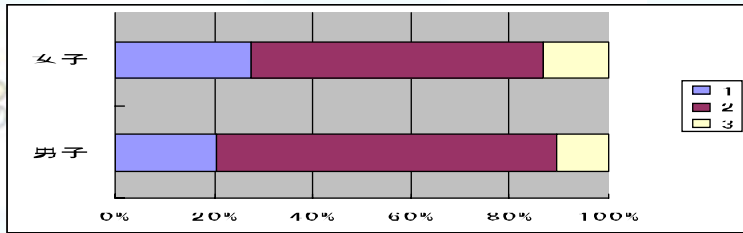
- 1 : 知られたことがある
- 2 : 知られたことがない
- 3 : わからない

問 24 - 2 ネット上での個人情報漏洩（学年別）



- 1 : 知られたことがある
- 2 : 知られたことがない
- 3 : わからない

問 24 - 3 ネット上での個人情報漏洩（男女別）

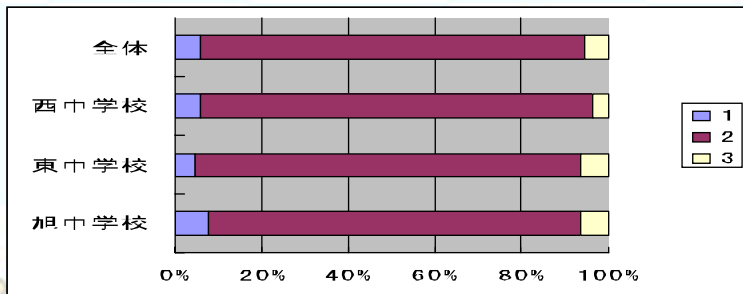


- 1 : 知られたことがある
- 2 : 知られたことがない
- 3 : わからない

問 24 個人情報の漏洩

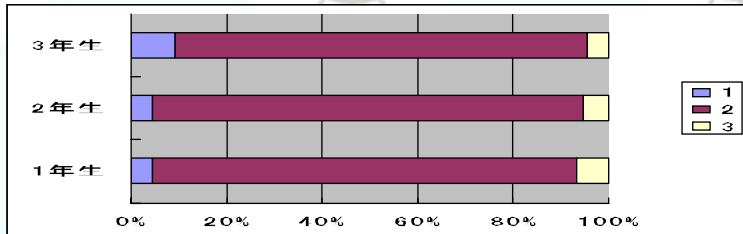
20 %以上の生徒が、携帯電話の番号やメールのアドレスなどの個人情報が他人に知られていたという経験をしている。男女別では女子の方が多く 25 %の生徒が経験している。実際には本人が自覚していないケースもあり実数はかなり多いのではないかと推察できる。

問 25 - 1 覚えのない料金請求の有無（学校別）



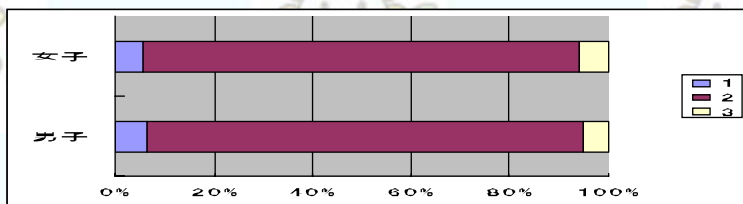
- 1 : ある
- 2 : ない
- 3 : わからない

問 25 - 2 覚えのない料金請求の有無（学年別）



- 1 : ある
- 2 : ない
- 3 : わからない

問 25 - 3 覚えのない料金請求の有無（男女別）



- 1 : ある
- 2 : ない
- 3 : わからない

問 25 覚えのない料金請求

5 %強の生徒が料金の請求を受けている。学年別では 3 年生が多く学校別では旭中学校が若干多い。男女とも 5 %台で男女による差は見られない。

母数について

2107 人：アンケート実施生徒数

823 人：携帯電話不所持生徒数

1284 人：携帯電話所持生徒数

1723 人：パソコン使用生徒数

1930 人：携帯電話・パソコンでメールやインターネットが使用できる生徒数

参考資料

メール・インターネットについてのアンケート

新聞やテレビなどで報道されるように、中高生がメールやインターネットをとおして被害を受ける犯罪（サイバー犯罪）が増えています。そこで、市内の中学校では、皆さんがケータイやパソコンをどのように使っているのか調査し、犯罪からの被害防止の方法を考える資料にしたいと思います。下記のアンケートに協力してください。あてはまる番号を回答用シートにマークしてください。

尾張旭市立旭中学校・東中学校・西中学校

基礎的なアンケート

- 問 1 あなたの性別は
男 女
- 問 2 あなたの中学校は
旭中学校 東中学校 2 年生 西中学校
- 問 3 あなたの学年は
1 年生 2 年生 3 年生
- 問 4 あなたの出身小学校は
旭小学校 東栄小学校 渋川小学校
本地原小学校 城山小学校 白鳳小学校
瑞鳳小学校 旭丘小学校 三郷小学校
その他

ケータイについてのアンケート

- 問 5 あなたは自分のケータイを持っていますか。
はい いいえ
- *問 6 は、問 5 で「②いいえ」と答えた人だけ答えてください。**
- 問 6 あなたは今後「ケータイ」を持ちたいですか。
持ちたい 持つつもりはない わからない
- *次の問 7～問 11 は、問 5 で「①はい」と答えた人だけ答えてください。**
- 問 7 あなたはいつ自分のケータイを持たせてもらいましたか。
小学校 5 年生以前 小学校 6 年生 中学校入学後
- 問 8 あなたが自分のケータイを持たせてもらう時の保護者の態度はどのようなでしたか。
使い方の約束をした上で持たせてもらった
特に反対もなく持たせてもらった
保護者から持つように言われた
- 問 9 あなたは現在ケータイをどのような目的に使っていますか。
(主なものを一つ選んでください)
チャットや掲示板への接続 インターネットのサイトへ接続
家族・友人との電話連絡 家族・友人とのメール連絡
- 問 10 あなたのケータイには「アクセス制限(有害サイトへアクセスできない処置)」がしてありますか。
はい いいえ わからない

問 11 あなたはケータイで自分の掲示板（ホームページ）を持っていますか。
持っている 持っていない

パソコンについてのアンケート

問 12 あなたの家には自分が見えるパソコンがありますか。
はい いいえ

*** 次の問 13 から問 14 は、問 12 で「はい」と答えた人だけ答えてください。**

13 そのパソコンは自分専用ですか、それとも家族と一緒に使いますか。
自分専用 家族で使う

14 あなたが使うパソコンには「アクセス制限（有害サイトへアクセスできない処
置）」ソフトが入っていますか。
はい いいえ わからない

サイバー被害についてのアンケート

*** 次の問 15 ～問 25 は、問 5 で「はい」、12 で「はい」、または両方とも「はい」と
答えた人だけ答えてください。**

問 15 あなたはメールや掲示板で友だちから「悪口や中傷」を書き込まれたことが
ありますか。
あ る な い わからない

問 16 あなたはメールや掲示板に友だちの「悪口や中傷」を書き込んだことがあり
ますか。
あ る な い わからない

問 17 あなたはチェーンメールを受け取ったことがありますか。
はい いいえ わからない

問 18 あなたは受け取ったチェーンメールを友だちに送ったことがありますか。
はい いいえ わからない

問 19 あなたは出会い系サイトにアクセスしたことがありますか。
はい いいえ わからない

問 20 あなたはアダルトサイトにアクセスしたことはありますか。
はい いいえ わからない

問 21 あなたは「プロフ」にアクセスしたことはありますか。
はい いいえ わからない

問 22 あなたは「(学校)裏サイト」にアクセスしたことはありますか。
はい いいえ わからない

問 23 あなたはケータイやパソコンを使っていて、不安に感じたり恐ろしくなっ
たりしたことがありますか。
はい いいえ わからない

問 24 あなたは自分のアドレスや電話番号が知らないうちに他人に知られていたこ
とがありますか。
はい いいえ わからない

問 25 あなたはメールやインターネットを使っていて、覚えのないお金を請求され
たことがありますか。
はい いいえ わからない

これでアンケートは終了です。ありがとうございました。